

Investors meeting – fiscal year 2009/2010

# Shape the future of Electrical PLM & CAD



Alain Di Crescenzo - Chairman & CEO  
November 17<sup>th</sup>, 2010

Film accueil

The Electrical Computer-Aided Design Specialist dedicated to  
Electrical Engineering, Systems and Industrial Fluids.



# Agenda



- I. The Company
  - Overview
  - Organisation
  - Financial data evolution since the listing
- II. 2009/2010 fiscal year highlights
- III. Steady sales performances and results in a crisis context
  - 2009/2010 financial statements
  - A crisis period but a constant improvement of IGE+XAO business model
- IV. Strategy
- V. Conclusion

# Agenda



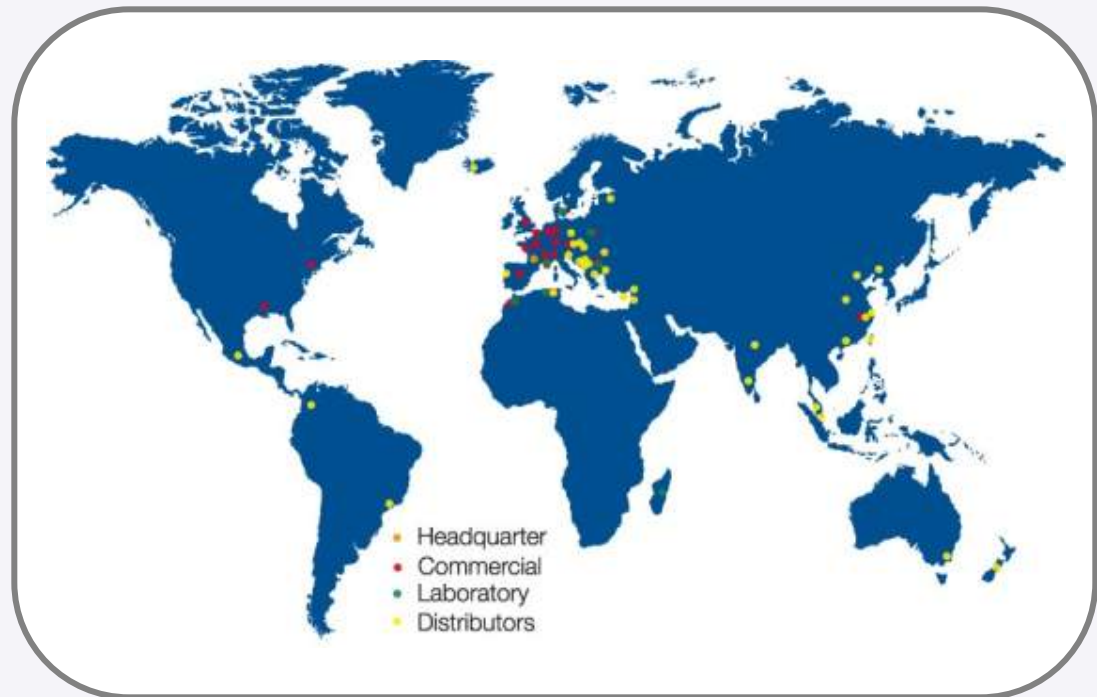
- I. The Company
  - Overview
  - Organisation
  - Financial data evolution since the listing
- II. 2009/2010 fiscal year highlights
- III. Steady sales performances and results in a crisis context
  - 2009/2010 financial statements
  - A crisis period but a constant improvement of IGE+XAO business model
- IV. Strategy
- V. Conclusion

## Overview

- 24 years of experience,
- Listed since march 1997,
- More than 340 employees,
- 22 branches in 16 countries,

### Film

- Only one business since IGE+XAO creation, CAD Editor dedicated to:
  - Electrical engineering,
  - System design.

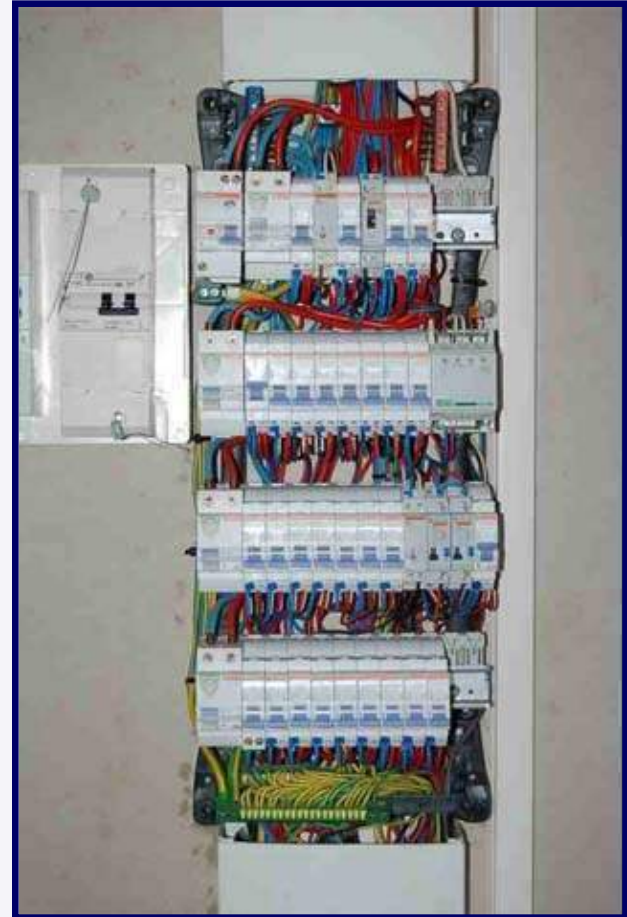


## Clearly identified customers' needs

### Building & Residential context

Only for the French market :

- number of electrical equipments multiplied by '5' over the past 50 years,
- 40 000 electrical contractors,
- 28% of installations don't meet safety standards,
- 8% are dangerous.

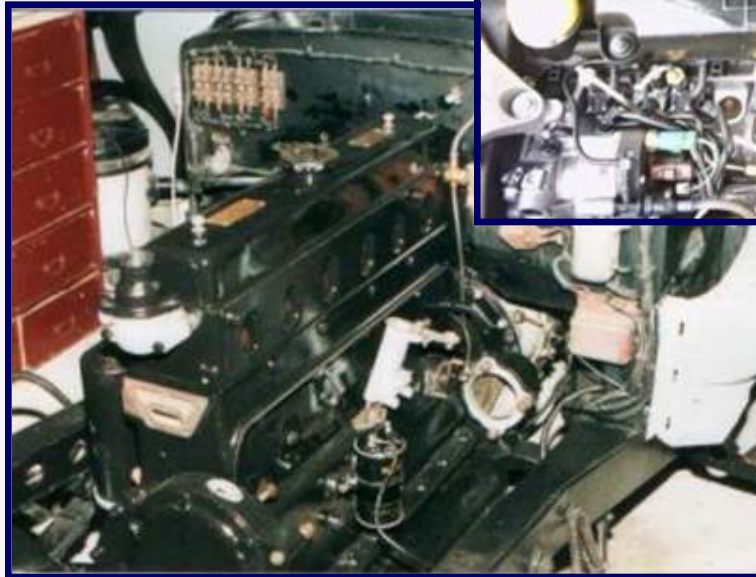


# Clearly identified customers' needs

## Automotive

A car nowadays represents:

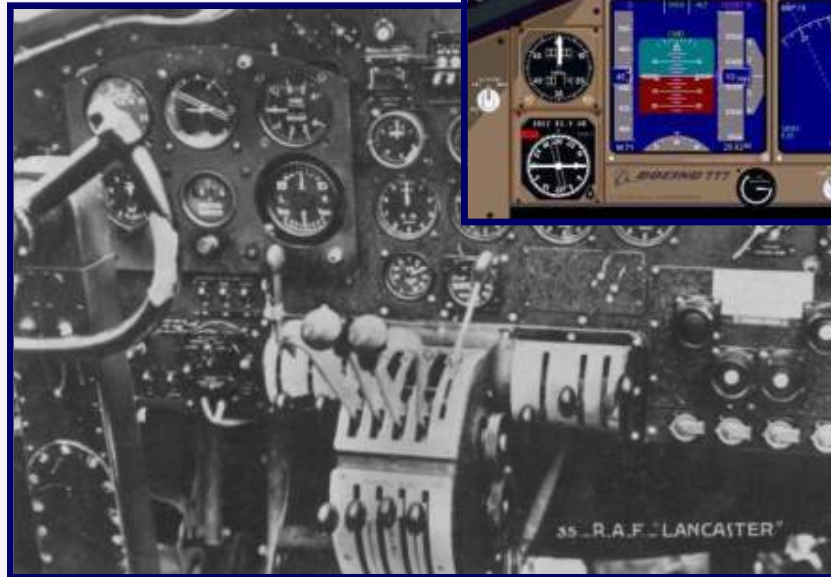
- 35 to 70 kilos of wires, versus 5kg for the first electrical harnesses,
- 30 to 100 control units,
- 2 to 4 kilometers of wires despite bus-systems.



# Clearly identified customers' needs

## Aerospace

- Electrical power available in planes has been multiplied by 4 over the past 20 years.
- A long range airliner contains:
  - more than 250 km of cables, representing more than 2.5 tons,
  - more than 10 000 connectors.
- A regional jet contains 60 different types of cables measuring > 70 km.
- Small helicopter have approx. 20 000 wires measuring around 30 km.



# IGE+XAO products portfolio: 4 complete ranges of software applications

**see ①ne**  
Manufacturing



- Industrial machinery,
- Equipment & automation,
- Power generation,
- Shipbuilding.

**see electrical**  
LT

**see electrical**

**see electrical**  
expert

**see system**  
design

**Xelec**

**see ①ne**  
Harness Design



- Aircraft,
- Automotive,
- Railway equipments,
- Consumer goods.

**see electrical**  
Harness

**see electrical**  
Harness collaborative

**see electrical**  
Harness PLM

**see electrical**  
expert embedded

**see system**  
design

**see ①ne**  
Construction



- Building,
- Chemistry.

**see building**  
LT

**see electrical**  
building

**see calculation**

**see ①ne**  
Configuration



- All industrial and services companies

**COMPODATA**



# IGE+XAO service portfolio: 4 levels of added-value services

Commercial subsidiaries  
and partners (distributors)  
Training & maintenance

Corporate Trade  
organisation

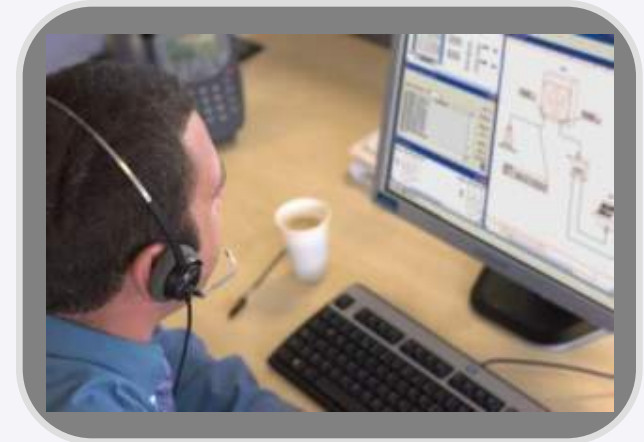
CAD Consulting  
On site support  
Customization



Electrical business  
consulting

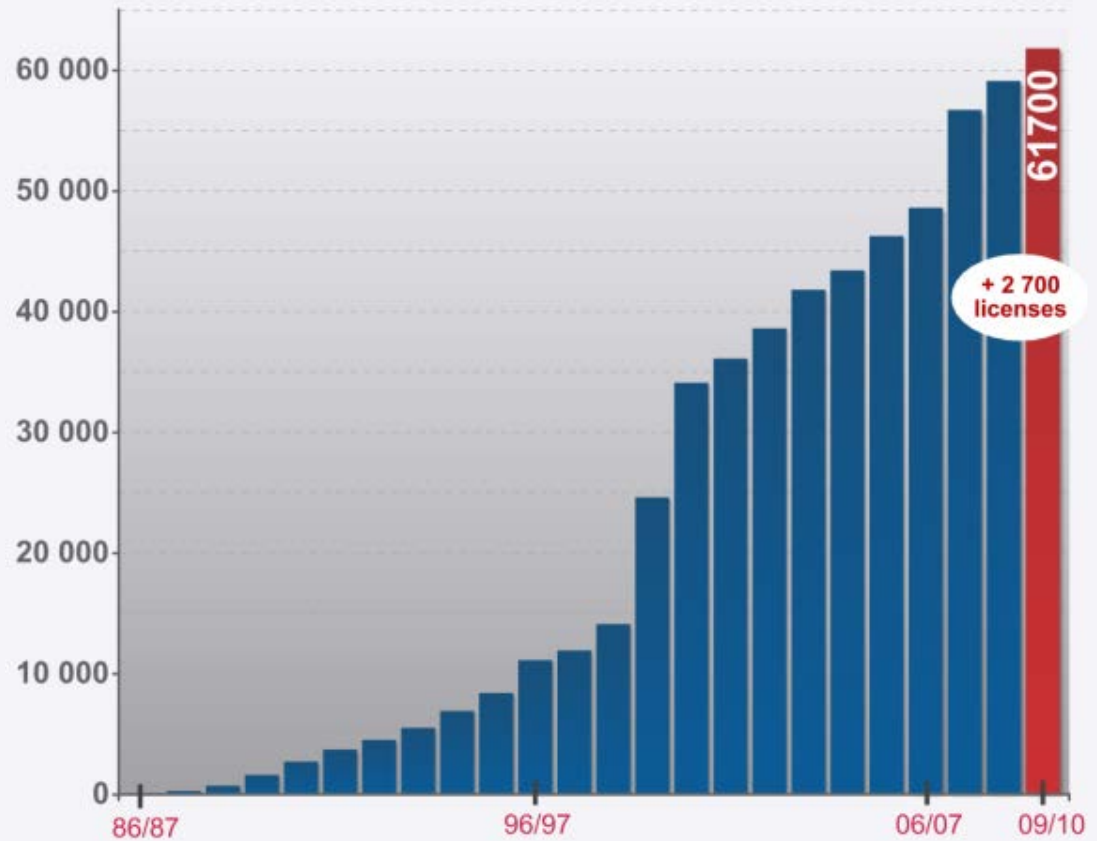
Corporate R&D organisation

Customization  
Specific developments  
Integration



# Licenses and customers

Number of licenses sold  
per fiscal year - on July, 31st



*More than 31 000  
customers*

# A diversified customers portfolio

Over 61,700 seats and numerous key accounts.

## Automotive industry



PSA Peugeot Citroën, Renault, Volkswagen, Heuliez, Michelin, Valeo, Renault Trucks, COMAU (Fiat), Dunlop, Faurecia, Bombardier RP, Daf-Trucks, Bosal, ...

## Transportation



Airbus, Eurocopter, Embraer, Thales, Northrop Grumman, Socata, Safran, Air France KLM, Latélec, MBDA, ADP, Alstom, DCNS, RATP, STM, SNCF, Matra Transport, Galileo Avionica, Honda Jet, Shanghai Electric, CSR PuZhen, JSC ISS-Reshetnev Company, Toyota forklifts, Prinoth, Hellenic Air Force, Manitowoc Crane Group, Faiveley, Temsa, BE Aerospace Ltd, NMBS/SNCB, Hertel, Dredging International, DP-World, Alestis Aerospace, Aries Estructuras Aerospaciales ...

## Power generation



ITER, CEA, AREVA Group, Hydro Quebec, EDF, GDF Suez, ATEL Netz Ag, Vestas, Enaxis, GSU/Eneco, ...



## Electrical and electronic equipments

Schneider Electric, Moëller Electric (Eaton), ABB, Motorola, Sagem, Philips, Siemens, Legrand, Bosch, Schlumberger, Carrier, CAE, Mechtronix Systems, ZF Sachs, Honeywell, Leroy Somer, Danfoss, Wago, Panasonic, Nexans, ...



## Food, chemical, steel industries

Rio Tinto Alcan, Arcelormittal, Vallourec Talc de Luzenac, Beghin-Say, Boursin, Danone, Nestlé, Lindt, Perrier, Haribo, LVMH, Kocher Plastik GmbH, Coca Cola, ECL, Reel, Sidel-Cermex, Kraft Foods, Lotus Bakeries, Swedish Match Cigars NV, Smurfit, Fuji Seal Group, Xella, ...



## Building and public works

Bouygues, CGE, Suez, Saur, Dalkia, BAM, ...



## Engineering companies

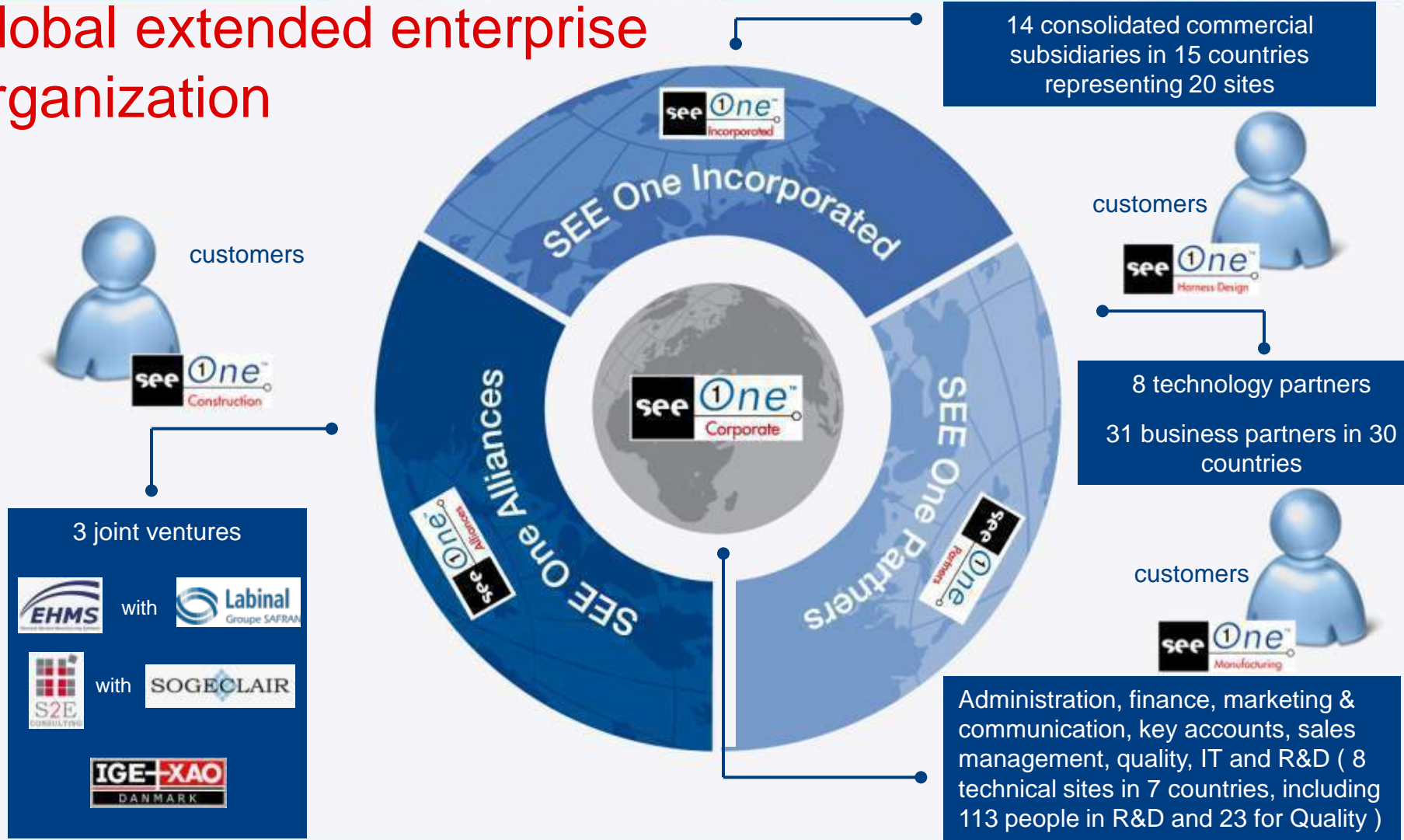
Labinal, Fokker Elmo, Latelec, Cegelec, Ineo, Forclum, Vinci Energies, Amec-Spie, Sierra Nevada Corporation, Nomos Systems, Houdijk Holland bv, ...

# Agenda



- I. The Company
  - Overview
  - Organisation
  - Financial data evolution since the listing
- II. 2009/2010 fiscal year highlights
- III. Steady sales performances and results in a crisis context
  - 2009/2010 financial statements
  - A crisis period but a constant improvement of IGE+XAO business model
- IV. Strategy
- V. Conclusion

# Global extended enterprise organization



# SEE One Incorporated



# SEE One Partners

8 technology partners  
31 business partners in 30 countries



# Agenda

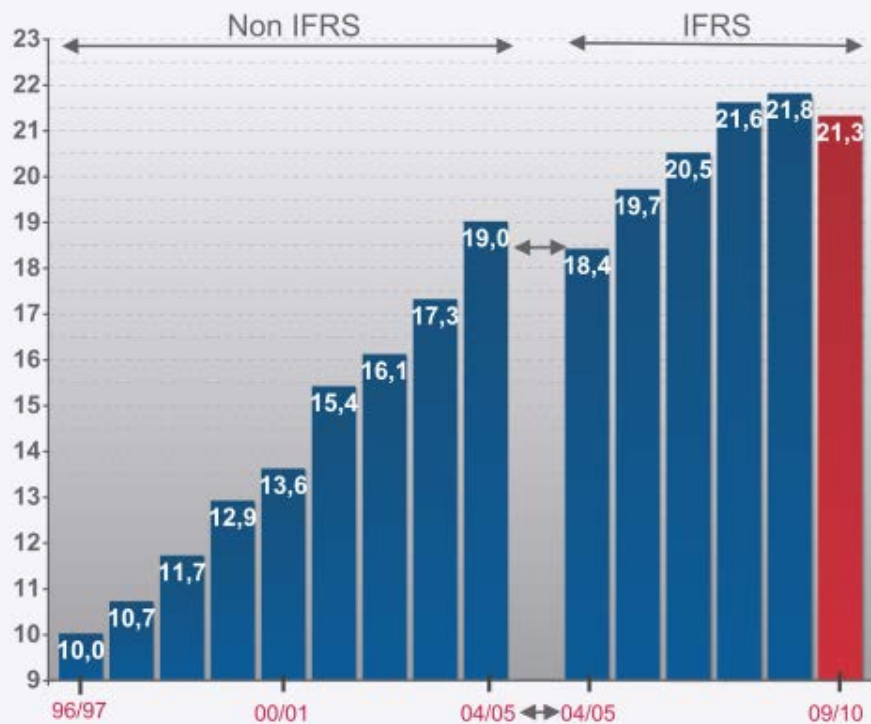


- I. The Company
  - Overview
  - Organisation
  - Financial data evolution since the listing
- II. 2009/2010 fiscal year highlights
- III. Steady sales performances and results in a crisis context
  - 2009/2010 financial statements
  - A crisis period but a constant improvement of IGE+XAO business model
- IV. Strategy
- V. Conclusion

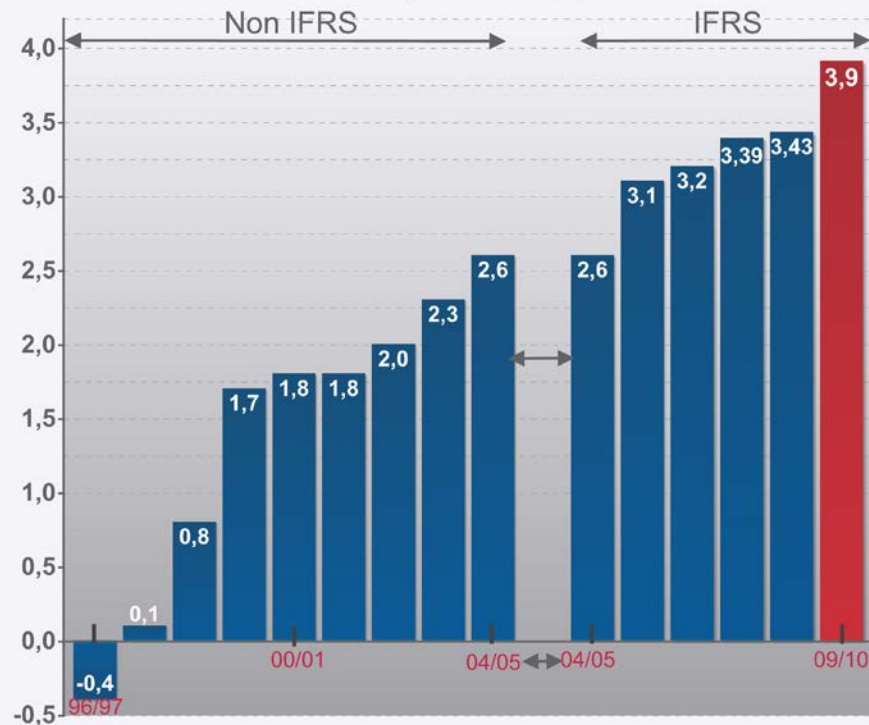


# Turnover and Current Operating Income

Global turnover (in M €)  
per fiscal year - on July, 31st

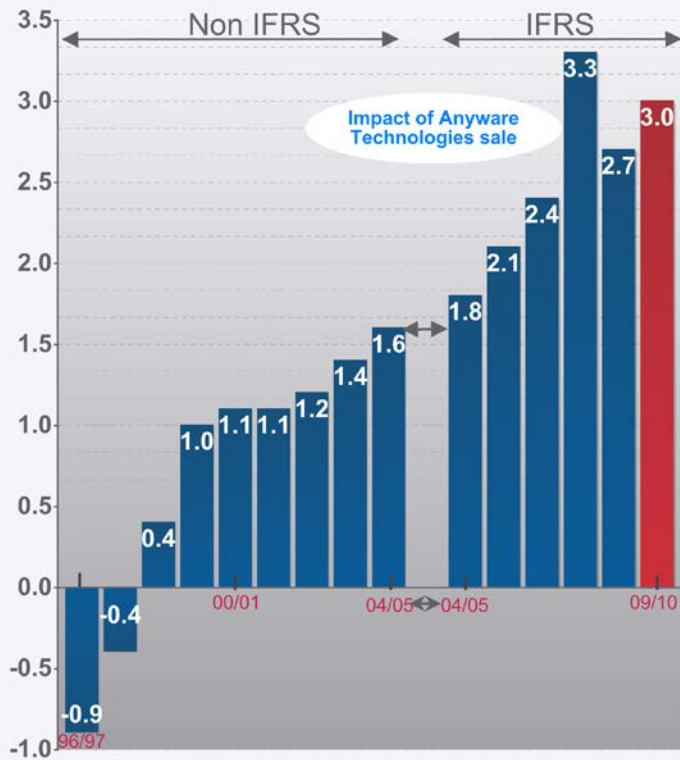


Current operating income  
per fiscal year - on July, 31st

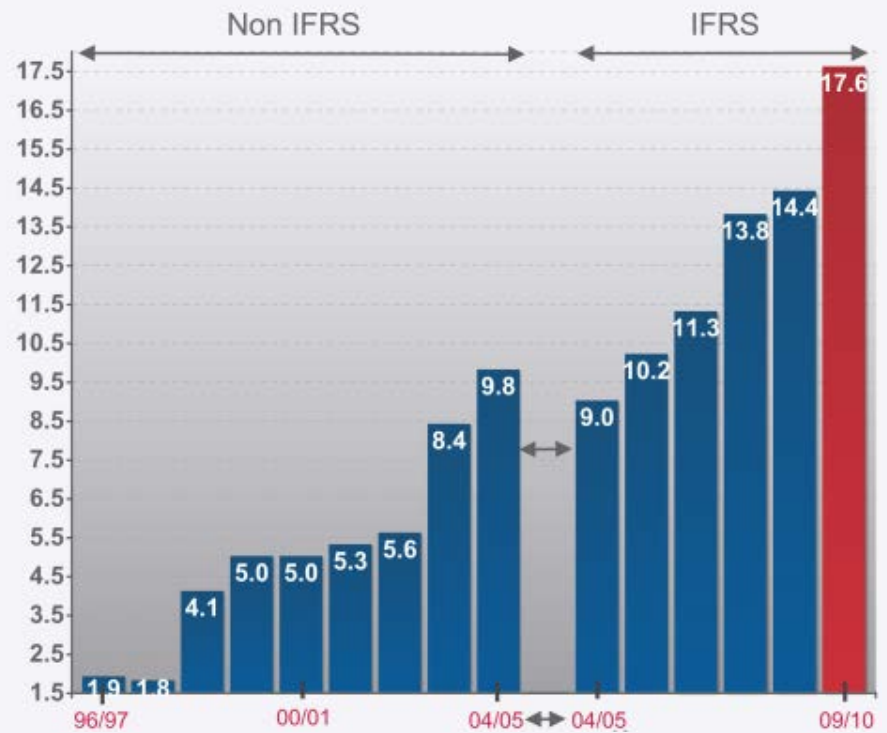


# Net income and Cash

**Net income (in M €)**  
per fiscal year - on July, 31st



**Cash (in M €)**  
per fiscal year - on July, 31st



# Agenda



- I. The Company
  - Overview
  - Organisation
  - Financial data evolution since the listing
- II. 2009/2010 fiscal year highlights
- III. Steady sales performances and results in a crisis context
  - 2009/2010 financial statements
  - A crisis period but a constant improvement of IGE+XAO business model
- IV. Strategy
- V. Conclusion

# Highlights

## Réduction de capital social

**par annulation de 172 200 actions auto détenues,  
représentant 9,8% du capital social**

**Toulouse, le 5 août 2009, le Groupe IGE+XAO annonce :**

Dans sa séance du 27 juillet 2009, le Conseil d'Administration, faisant usage des pouvoirs conférés par l'Assemblée Générale Mixte du 30 janvier 2009, a décidé de réduire, à compter du 31 juillet 2009, le capital social de la Société IGE+XAO SA par annulation de 172 200 actions représentant 9,8% du capital social.

Cette décision respecte l'article L 225-209 al 4 du Code de commerce selon lequel les actions auto détenues peuvent être annulées dans la limite de 10% du capital social de la Société par période de 24 mois, sachant qu'au cours des 24 derniers mois, aucune réduction de capital social de la Société n'a eu lieu.

Cette opération est sans incidence comptable sur les capitaux propres consolidés du Groupe IGE+XAO. Au niveau des comptes individuels, le Conseil d'Administration a décidé par ailleurs d'imputer la différence entre la valeur de rachat des titres annulés qui est de 2 784 163,63 euros et leur montant nominal, soit la somme de 2 121 193,63 euros sur le compte « Autres réserves » qui sera ramené de 5 749 870,90 euros à 3 628 677,27 euros.

Le nombre de titres composant le capital social sera dès lors de 1 581 800 actions.

Date	Nombre total d'actions	Nombre total de droits de vote
31 juillet 2009	1 581 800	Brut (1) : 2 365 165 Net (2) : 2 361 547

(1) Conformément au dernier alinéa de l'article 222-12 du Règlement général de l'AMF, le nombre total brut de droits de vote est calculé sur la base de l'ensemble des actions composant le capital social.

(2) Le nombre total net de droits de vote est calculé sur la base de l'ensemble des actions composant le capital social déduction faite des actions privées de droit de vote (actions auto-détenues notamment).

# Press Release

Chiffre d'affaires du 1er trimestre 2009/2010 (en normes IFRS)

## Activité quasi stable dans un contexte économique mondial très tendu

Toulouse, le 15 décembre 2009, le Groupe IGE+XAO annonce:

Dans une conjoncture économique mondiale fortement dégradée, avec un marché de la Conception Assistée par Ordinateur marqué par des baisses d'activité significatives, IGE+XAO affiche, sur son 1er trimestre, un chiffre d'affaires de 4 735 624 €. Ce chiffre est en léger repli de 1,9% à taux de change constant (2,6% à taux de change réel) par rapport au 1er trimestre de l'année passée, qui avait représenté la meilleure performance trimestrielle de 2008/2009 (+7,1%).

Sur l'exercice, et fort de ses solides fondamentaux (portefeuille clients diversifié, forte présence internationale et rentabilité élevée), IGE+XAO affiche un plan d'action dynamique, tout en optimisant ses coûts. Ainsi, le Groupe lancera, au niveau mondial, deux nouvelles versions majeures de ses logiciels les plus diffusés, SEE Electrical Expert V3R7 et SEE Electrical V5R1. Parallèlement, IGE+XAO poursuit le déploiement de son offre SaaS (Software as a Service) dédiée aux PME/PMI. Ce nouveau mode de commercialisation, qui préserve les revenus récurrents à moyen terme du Groupe, répond tout particulièrement au besoin conjoncturel des entreprises de maîtriser leurs investissements.

Dans ce contexte de crise, la solide structure financière du Groupe est un avantage déterminant (au 31 juillet 2009 : 17 millions € de capitaux propres, endettement bancaire quasi nul et 14,3 millions € de trésorerie). En effet, cet atout permettra à IGE+XAO de maintenir un niveau d'investissement significatif tout en préservant ses capacités à saisir toute opportunité de croissance interne et externe afin de pouvoir jouer un rôle de premier plan dès le début de la reprise.

Enfin, et conformément à la politique mise en place par IGE+XAO, le Conseil d'Administration rappelle qu'il proposera à l'Assemblée Générale Annuelle 2009, une distribution de dividendes s'élevant à 0,43 € brut par action.

# Press Release

A l'occasion du salon « Interclima+Elec », IGE+XAO France lance son **logiciel gratuit de CAO (Conception Assistée par Ordinateur)** à destination du **marché du Bâtiment**.

Toulouse, le 8 février 2010, A l'occasion du salon Interclima+Elec, **IGE+XAO France** annonce le lancement de son nouveau logiciel: **SEE Electrical Building FREE** qui sera diffusé gratuitement.

Fort de son expérience sur ce marché (près de 10 000 installateurs électriciens ont déjà fait confiance au Groupe), IGE+XAO innove dans le monde de la CAO électrique dédiée au Bâtiment en proposant un logiciel métier qui allie puissance, simplicité et productivité.

Grâce à **SEE Electrical Building FREE**, les artisans électriciens et les PME/PMI du secteur de l'installation électrique, pourront réaliser des plans d'installations et en déduire le calcul des métrés. Permettant un positionnement adéquat des différents matériels, **SEE Electrical Building FREE** contribue à l'optimisation du câblage et par conséquent à la réduction des coûts.

L'utilisateur, en fonction de ses besoins, pourra évoluer vers la version professionnelle, **SEE Electrical Building**, qui permet de générer automatiquement toute la documentation d'un projet électrique à partir d'une liste de matériel. Cette version plus puissante gère toutes les phases du projet :

- la création ou l'importation des plans de masse,
- l'implantation et le choix du matériel,
- la conception des coffrets électriques,
- la génération semi-automatique des schémas unifilaires ainsi que des listes de matériel.

"**SEE Electrical Building FREE** est une nouvelle étape d'IGE+XAO dans sa volonté de conquérir le marché du Bâtiment. Avec **SEE Electrical Building FREE** le Groupe répond à deux objectifs : tout d'abord, contribuer à la standardisation des dossiers électriques et à l'amélioration de la compétitivité des entreprises, et ensuite proposer, dans la gamme Construction, un véritable point d'entrée qui soit accessible à toutes les entreprises" a déclaré Alain Di Crescenzo, Président du Groupe IGE+XAO.

# Press Release

Comptes consolidés du **premier semestre 2009/2010** (en normes IFRS)  
(Période du 1er août 2009 au 31 janvier 2010)

## Un premier semestre maîtrisé dans un contexte économique tendu

Toulouse, le 31 mars 2010, le Groupe IGE+XAO annonce:

En Euros	31 janvier 2010 (6 mois)	31 janvier 2009 (6 mois)	Evolution
Chiffre d'affaires	10 369 899	10 964 826	(5,4)%
Charges d'exploitation	8 614 142	9 346 121	(7,8)%
Résultat opérationnel	1 995 158	1 845 691	+8,1%
Résultat net	1 444 282	1 486 433	(2,9)%

Dans un contexte de crise économique marqué par des baisses d'activité significatives enregistrées sur les marchés des équipements électriques et des logiciels de Conception Assistée par Ordinateur (CAO), le chiffre d'affaires d'IGE+XAO sur le premier semestre 2009/2010 s'élève à 10 369 899 euros, soit une baisse de 5,1% à taux de change constant (5,4% à taux de change réel) par rapport à la même période un an plus tôt.

En termes d'activité, IGE+XAO a maintenu sa feuille de route visant à optimiser sa structure de coûts tout en conservant intacte sa capacité d'innovation et de conquête des marchés, et ce, afin de pouvoir jouer un rôle de tout premier plan dès le début de la reprise. Ainsi, sur la période, le Groupe a poursuivi le lancement de ses offres SaaS (Software As A Service) et Bâtiment dédiées aux PME/PMI. En parallèle, IGE+XAO a continué d'investir dans le développement de son offre PLM (gestion du cycle de vie) Electric destinée au marché de l'aéronautique et également, désormais, à celui de l'automobile.

Sur le plan de la rentabilité, le Groupe affiche un résultat opérationnel de 1 995 158 euros en hausse de 8,1 %, par rapport au premier semestre 2008/2009, soit une marge opérationnelle\* de 19,4%. Cette progression s'explique tant par une bonne maîtrise des coûts d'exploitation qui sont en baisse de 7,8%, que par la qualité du « Business Model » qu'IGE+XAO améliore d'année en année. Le résultat net, sous l'effet principalement de la baisse des taux d'intérêts, s'établit à 1 444 282 euros soit une marge nette\*\* de 14,2%.

Au niveau financier, IGE+XAO dispose d'une solide structure avec, au 31 janvier 2010, des capitaux propres qui s'élèvent à 17,7 millions d'euros, un endettement bancaire quasi nul et une trésorerie disponible de plus de 13,5 millions d'euros.

Sur l'exercice, et fort de ses solides fondamentaux, le Groupe IGE+XAO entend poursuivre son plan de marche tout en restant vigilant afin de préserver un niveau de rentabilité élevé.

\* résultat opérationnel rapporté au chiffre d'affaires

\*\* résultat net rapporté au chiffre d'affaires

# Press Release

Chiffre d'affaires du **troisième trimestre 2009/2010** (en normes IFRS)

## Un troisième trimestre en croissance

Toulouse, le 15 juin 2010, le Groupe IGE+XAO annonce:

En Euros	2009/2010	2008/2009	Variations
<b>Chiffre d'affaires du 1<sup>er</sup> semestre</b> (du 1 <sup>er</sup> août 2009 au 31 janvier 2010)	10 369 899	10 964 826	-5,4%
<b>Chiffre d'affaires du 3<sup>e</sup> trimestre</b> (du 1 <sup>er</sup> février 2010 au 30 avril 2010)	5 525 177	5 483 024	+0,8%
<b>Chiffre d'affaires au 30 avril 2010</b> (du 1 <sup>er</sup> août 2009 au 30 avril 2010)	15 895 075	16 447 850	-3,4%

Dans une conjoncture 2009/2010 difficile marquée par des baisses d'activité significatives enregistrées sur les marchés des équipements électriques et des logiciels de Conception Assistée par Ordinateur (CAO), le chiffre d'affaires d'IGE+XAO sur le 3e trimestre atteint 5 525 177 €, soit une croissance de +0,8%. Cette tendance favorable est le reflet de la stratégie de diversification de territoire (22 sites dans 16 pays) et de clientèle du Groupe qui bénéficie ainsi d'une bonne dynamique à l'international.

Sur l'exercice, IGE+XAO poursuit son plan de marche visant à optimiser sa structure de coûts tout en conservant sa capacité d'innovation et de conquête des marchés. Ainsi, IGE+XAO lancera, dès le début 2011, des versions majeures de ses logiciels phares de conception de dossiers électriques. Ces nouveautés viendront compléter les offres SaaS (Software as a Service) et Bâtiment ainsi que la gamme PLM Electrique (gestion du cycle de vie) destinée au marché de l'aéronautique et de l'automobile.

Enfin, la Société dispose d'un solide modèle économique avec, au 31 janvier 2010, une rentabilité opérationnelle de 19,4% et une trésorerie disponible de plus de 13 millions d'euros.

Dans ce contexte et fort de ses solides fondamentaux, le Groupe reste concentré sur ses objectifs visant l'ouverture de nouveaux marchés, tout en préservant la bonne rentabilité du Groupe.



# Press Release

## Chiffre d'affaires consolidé de l'exercice 2009/2010 (en normes IFRS)

### Un 4e trimestre en croissance

Toulouse, le 15 septembre 2010, le Groupe IGE+XAO annonce:

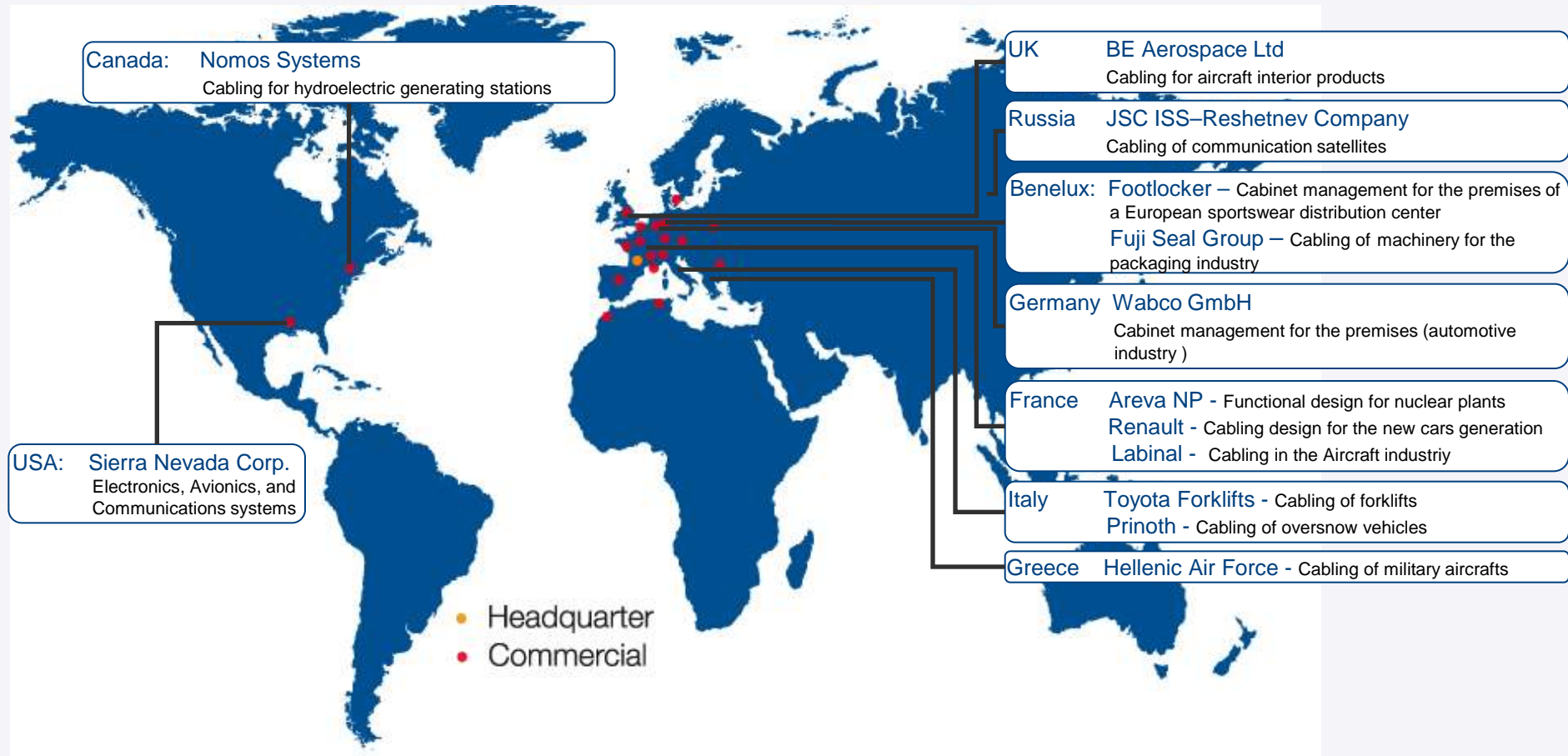
En Euros	2009/2010	2008/2009	Variations
<b>Chiffre d'affaires du 1<sup>er</sup> semestre</b> (du 1 <sup>er</sup> août 2009 au 31 janvier 2010)	10 369 899	10 964 826	-5,4%
<b>Chiffre d'affaires du 3<sup>e</sup> trimestre</b> (du 1 <sup>er</sup> février 2010 au 30 avril 2010)	5 525 177	5 483 024	0,8%
<b>Chiffre d'affaires du 4<sup>e</sup> trimestre</b> (du 1 <sup>er</sup> mai 2010 au 31 juillet 2010)	5 411 076	5 340 638	1,3%
<b>Chiffre d'affaires au 31 juillet 2010</b> (du 1 <sup>er</sup> août 2009 au 31 juillet 2010)	21 306 152	21 788 488	-2,2%

Dans une conjoncture 2009/2010 difficile, marquée par des baisses d'activités significatives enregistrées sur les marchés des équipements électriques et des logiciels de Conception Assistée par Ordinateur (CAO), le chiffre d'affaires d'IGE+XAO connaît sur le second semestre 2009/2010 un retour à la croissance. Ainsi, les 3e et 4e trimestres sont en hausse respectivement de 0,8% et 1,3%. Parallèlement, le chiffre d'affaires consolidé annuel atteint 21 306 152 €. Cette reprise de l'activité sur la deuxième partie de l'exercice est le reflet de la stratégie de diversification de clientèle du Groupe et d'une bonne dynamique à l'international.

Sur l'exercice, IGE+XAO a poursuivi son plan de marche visant à optimiser son modèle économique tout en conservant sa capacité d'innovation et de conquête des marchés. Dès le début 2011, IGE+XAO lancera des versions majeures de ses logiciels phares de CAO (Conception Assistée par Ordinateur) Electrique. Ces nouveautés viendront compléter les offres SaaS (Software as a Service) et Bâtiment ainsi que la gamme PLM Electrique (gestion du cycle de vie) destinée aux marchés de l'aéronautique et de l'automobile.

Dans ce contexte et fort de ses solides fondamentaux, le Groupe poursuit son plan d'actions axé à la fois sur l'innovation et l'ouverture de nouveaux marchés, tout en préservant un niveau de rentabilité élevé.

# Highlights: recent major business successes



# Highlights: products releases

MARKET	PRODUCT	VERSION	RELEASE
	SEE Electrical	V5R1	1st Quarter 2009/2010
	SEE Electrical Expert	V3R7 sp3	1st Quarter 2009/2010
		V4 alpha Multi-user version In limited diffusion	2nd Quarter 2009/2010
		V4 beta Mono/Multi user version In limited diffusion	4th Quarter 2009/2010
		V3R7 sp4	4th Quarter 2009/2010
see <b>One</b> Manufacturing	SEE System Design	V4 (Cable routing)	1st Quarter 2009/2010
		V5 (Draft mode)	4th Quarter 2009/2010
	SEE Cabling	V4.0 New process	1st Quarter 2009/2010
		V4.2 SED created with SEE Generative View	3rd Quarter 2009/2010
		V4.3 SED (Standard for Equipments)	4th Quarter 2009/2010
		V4.3 Standard for Equipments	4th Quarter 2009/2010
		V4.4 Part number Upgrade with mapping	4th Quarter 2009/2010
		ITER : training	4th Quarter 2009/2010
see <b>One</b> Harness Design	SEE Electrical Harness	V3R7 sp3	1st Quarter 2009/2010
		V4 alpha Multi-user version In limited diffusion	2nd Quarter 2009/2010
		V3R7 sp4	3rd Quarter 2009/2010
		V4 beta Mono/Multi user version In limited diffusion	4th Quarter 2009/2010
		V4R1 Multi-user version	1st Quarter 2010/2011
	SEE Electrical Harness PLM	V2R8: U Process / WD in Configuration	1st Quarter 2009/2010
		V2R9: U Process / Import Wire List	3rd Quarter 2009/2010
		V3R1: U Process / Assign Wires to Harnesses	4th Quarter 2009/2010
		V3R2: Functional Line	4th Quarter 2009/2010
see <b>One</b> Construction	SEE Electrical Building	SEE B V1R1 B206	1st Quarter 2009/2010
		SEE B V1R2 B1 SEE B FREE	2nd Quarter 2009/2010
see <b>One</b> Configuration	Compodata	3D Viewer With step files	2nd Quarter 2009/2010
		ACE With smart client interface	3rd Quarter 2009/2010

# Press Release

Comptes annuels consolidés de l'exercice 2009/2010 (en normes IFRS)

## Bonne tenue de l'activité et résultats en progression sensible

Toulouse, le 29 octobre 2010, le Groupe IGE+XAO annonce:

En Euros	2009/2010	2008/2009	Evolution
Chiffre d'affaires	21 306 152	21 788 488	-2,2%
Résultat opérationnel courant	3 917 543	3 431 598	+ 14,2%
Résultat opérationnel	3 864 543	3 335 598	+ 15,9%
Résultat net – Part du Groupe	2 999 596	2 740 330	+9,5%

Dans un contexte économique 2009/2010 difficile, le Groupe IGE+XAO affiche un chiffre d'affaires consolidé annuel de 21 306 152 €, marqué par un retour à la croissance sur les deux derniers trimestres (respectivement +0,8% et +1,3%) après un premier semestre en recul de 5,4%. Cette reprise de l'activité est le reflet de la stratégie de diversification de clientèle du Groupe et d'une bonne dynamique à l'international.

Parallèlement, IGE+XAO améliore significativement sa rentabilité opérationnelle avec des résultats opérationnel courant et opérationnel qui augmentent respectivement de 14,2% et 15,9%. Cette évolution favorable est le fruit de la maîtrise des coûts d'exploitation ainsi que de l'amélioration du « Business Model ». Ces deux facteurs ont notamment permis au Groupe, tout en optimisant ses coûts, de maintenir son effort d'innovation et de conquête des marchés. Le résultat net s'élève à 2 999 596 € contre 2 740 330 € un an plus tôt, soit un taux de marge nette\*\* de 14,1% contre 12,6% sur l'exercice précédent.

Enfin, IGE+XAO dispose de solides fondamentaux avec un portefeuille clients diversifié, une forte présence à l'international ainsi qu'une rentabilité élevée et une trésorerie nette de 17 M€. Dans ce contexte et tout en restant vigilant quant à l'évolution de la conjoncture économique, IGE+XAO entend maintenir un niveau d'investissement significatif en Recherche et Développement tout en préservant l'intégralité de ses capacités de croissance. Ainsi, sur l'exercice 2010/2011, le Groupe prévoit la mise sur le marché de versions majeures de ses logiciels phares : SEE Electrical, SEE Electrical Expert et SEE Electrical Harness PLM ainsi que leur commercialisation sur de nouveaux pays.

\*\* Marge nette : résultat net / chiffre d'affaires

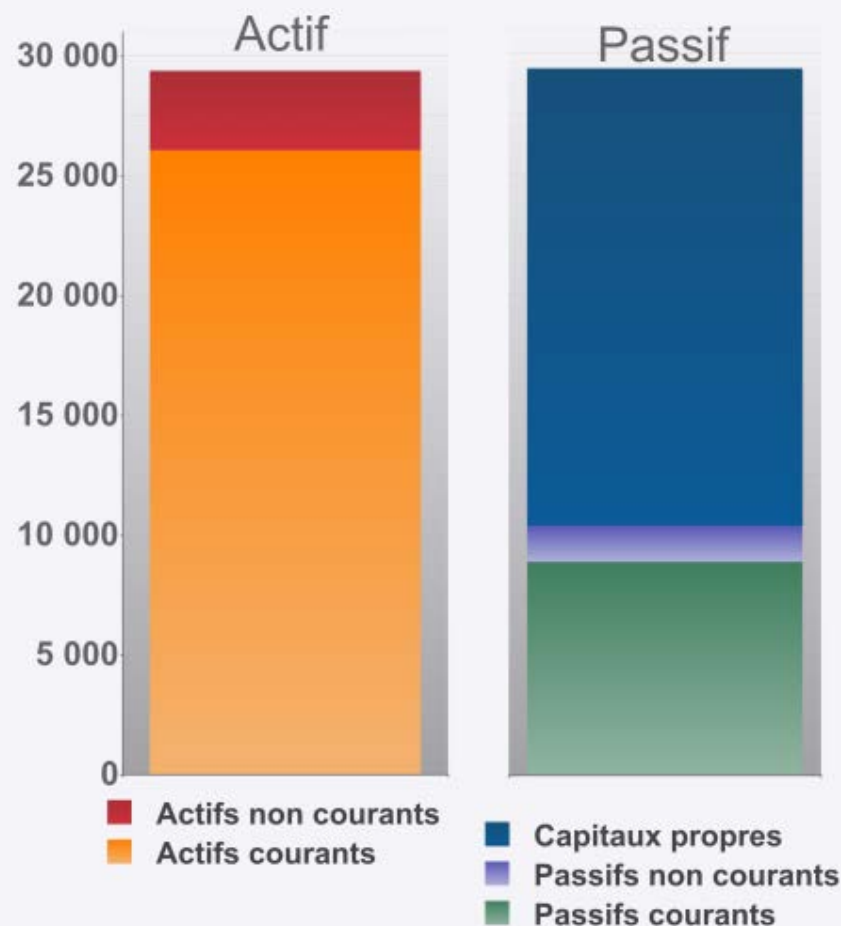
# Agenda



- I. The Company
  - Overview
  - Organisation
  - Financial data evolution since the listing
- II. 2009/2010 fiscal year highlights
- III. Steady sales performances and results in a crisis context
  - 2009/2010 financial statements
  - A crisis period but a constant improvement of IGE+XAO business model
- IV. Strategy
- V. Conclusion

## Balance sheet (IFRS)

<b>Actif en milliers €</b>	<b>31/07/2010</b>	<b>31/07/2009</b>
Actifs non courants	3 316	3 550
Actifs courants	26 044	23 565
Dont Disponibilités	17 647	14 361
<b>TOTAL</b>	<b>29 360</b>	<b>27 115</b>
<b>Passif en milliers €</b>	<b>31/07/2010</b>	<b>31/07/2009</b>
Capitaux propres	19 006	17 021
Passifs non courants	1 502	1 238
Passifs courants	8 852	8 856
Dont PCA	4 179	4 136
<b>TOTAL</b>	<b>29 360</b>	<b>27 115</b>



## Profit & loss (IFRS)

En milliers €	31/07/2010	31/07/2009	Évolution
Chiffre d'affaires	21 306	21 788	-2,2%
Total produits d'exploitation	21 824	22 233	-1,8%
<i>Dont Crédit Impôt Recherche</i>	511	444	15,1%
Achats et charges externes	-4 663	-5 571	-16,3%
Charges de personnel	-11 640	-11 795	-1,3%
Impôts et taxes	-512	-510	0,4%
Dotations amortissements et provisions	-932	-805	15,8%
Autres charges opérationnelles	-159	-120	-32,5%
Total Charges d'exploitation	-17 906	-18 801	-4,8%
<b>Résultat opérationnel courant</b>	<b>3 918</b>	<b>3 432</b>	<b>14,2%</b>
<b>Résultat opérationnel</b>	<b>3 865</b>	<b>3 336</b>	<b>15,9%</b>
<b>Résultat financier</b>	<b>74</b>	<b>460</b>	<b>-83,9%</b>
<b>Résultat net part du Groupe</b>	<b>3 000</b>	<b>2 740</b>	<b>9,5%</b>

# Agenda

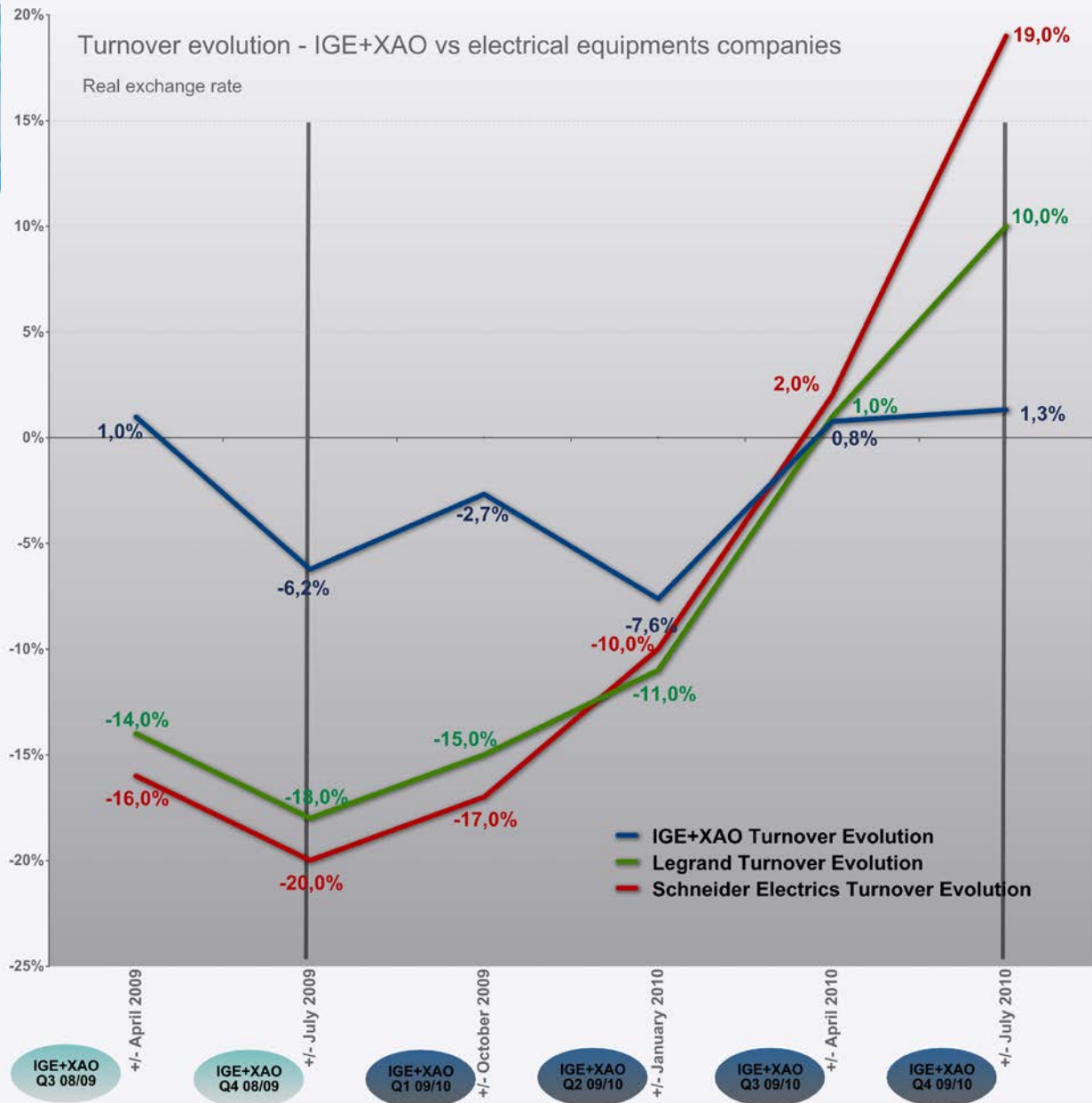


- I. The Company
  - Overview
  - Organisation
  - Financial data evolution since the listing
- II. 2009/2010 fiscal year highlights
- III. Steady sales performances and results in a crisis context
  - 2009/2010 financial statements
  - Market context
  - A crisis period but a constant improvement of IGE+XAO business model
- IV. Strategy
- V. Conclusion



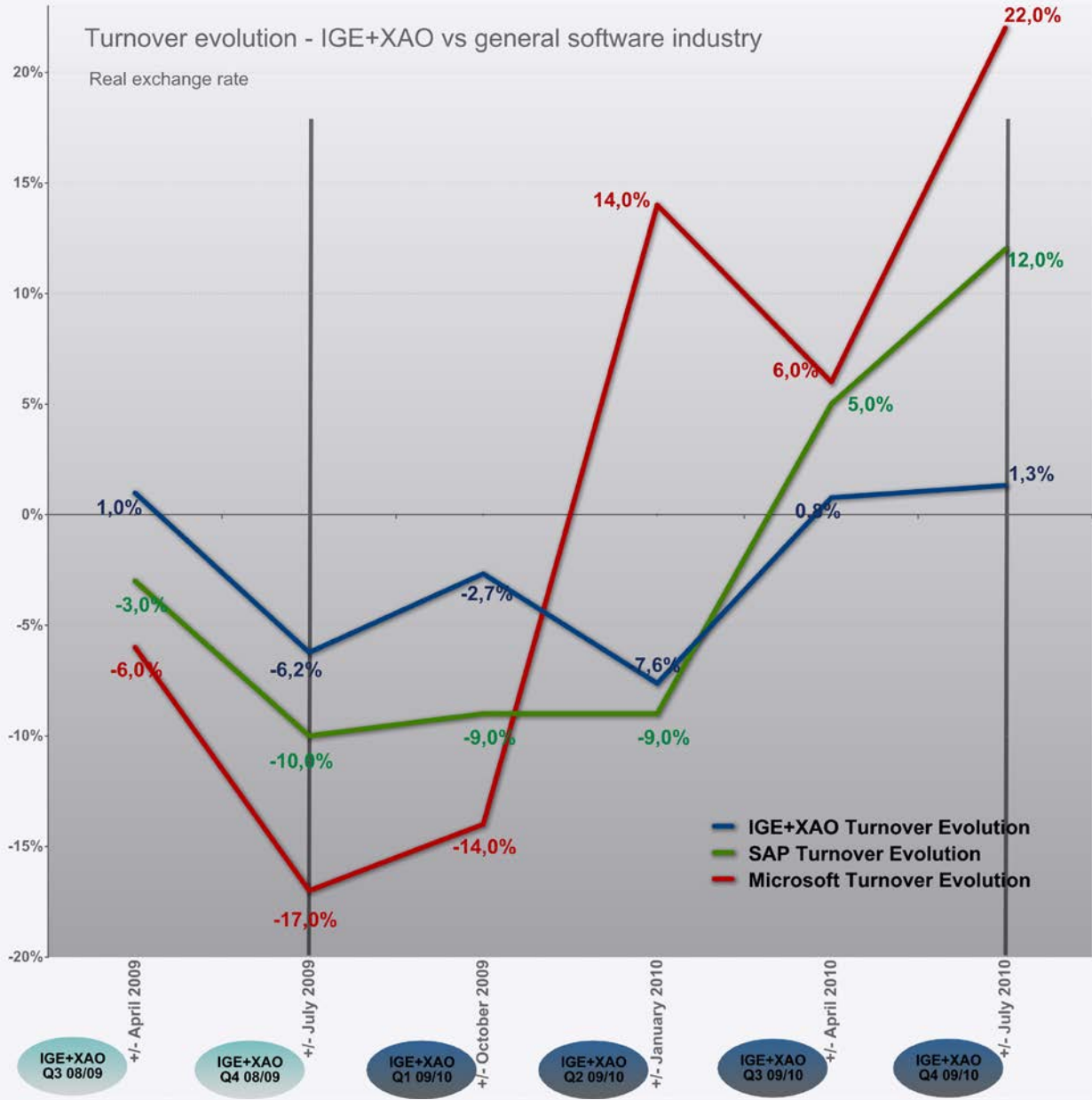


# Market context: Electrical equipments industry



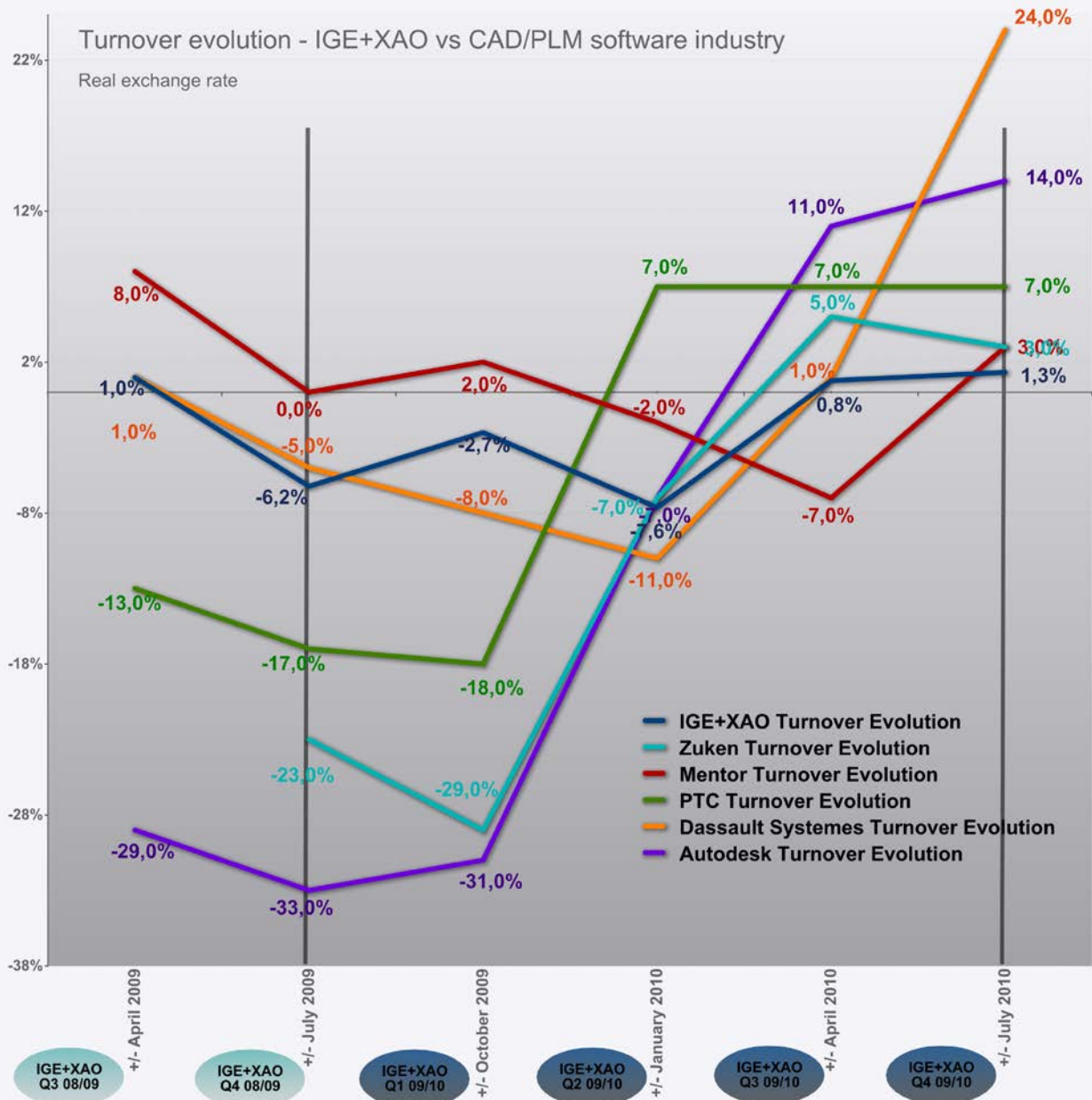


Market context:  
General software industry





# Market context: CAD PLM software industry



# Agenda

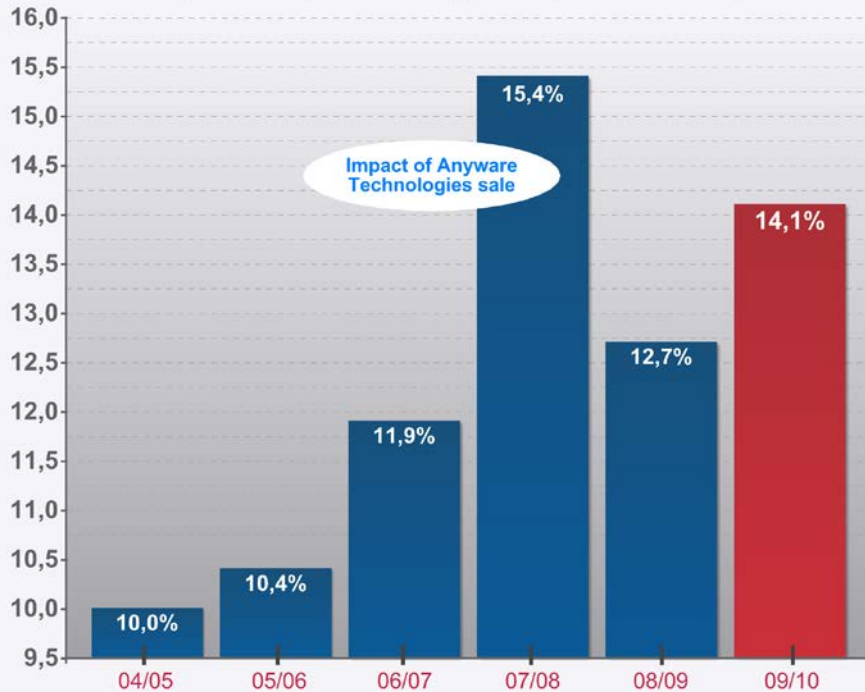


- I. The Company
  - Overview
  - Organisation
  - Financial data evolution since the listing
- II. 2009/2010 fiscal year highlights
- III. Steady sales performances and results in a crisis context
  - 2009/2010 financial statements
  - A crisis period but a constant improvement of IGE+XAO business model
- IV. Strategy
- V. Conclusion

# A crisis period but a significant improvement of IGE+XAO margins

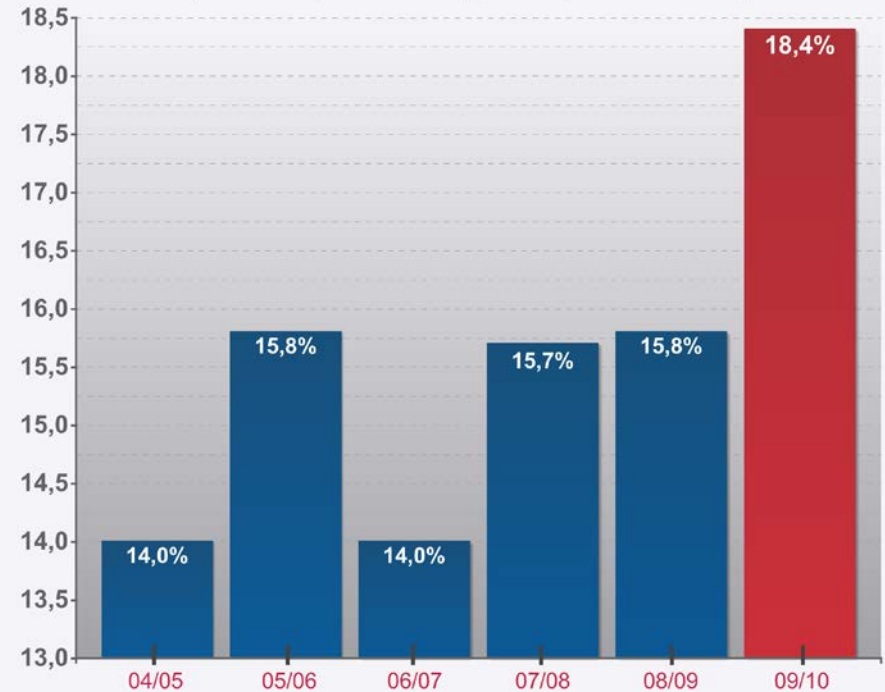
## Net margin

per fiscal year - on July, 31st (in IFRS norms)



## Current operating margin

per fiscal year - on July, 31st (in IFRS norms)



# Agenda



- I. The Company
  - Overview
  - Organisation
  - Financial data evolution since the listing
- II. 2009/2010 fiscal year highlights
- III. Steady sales performances and results in a crisis context
  - 2009/2010 financial statements
  - A crisis period but a constant improvement of IGE+XAO business model
- IV. Strategy
- V. Conclusion

# 3 main markets + 1 and 3 levels of commercial offer



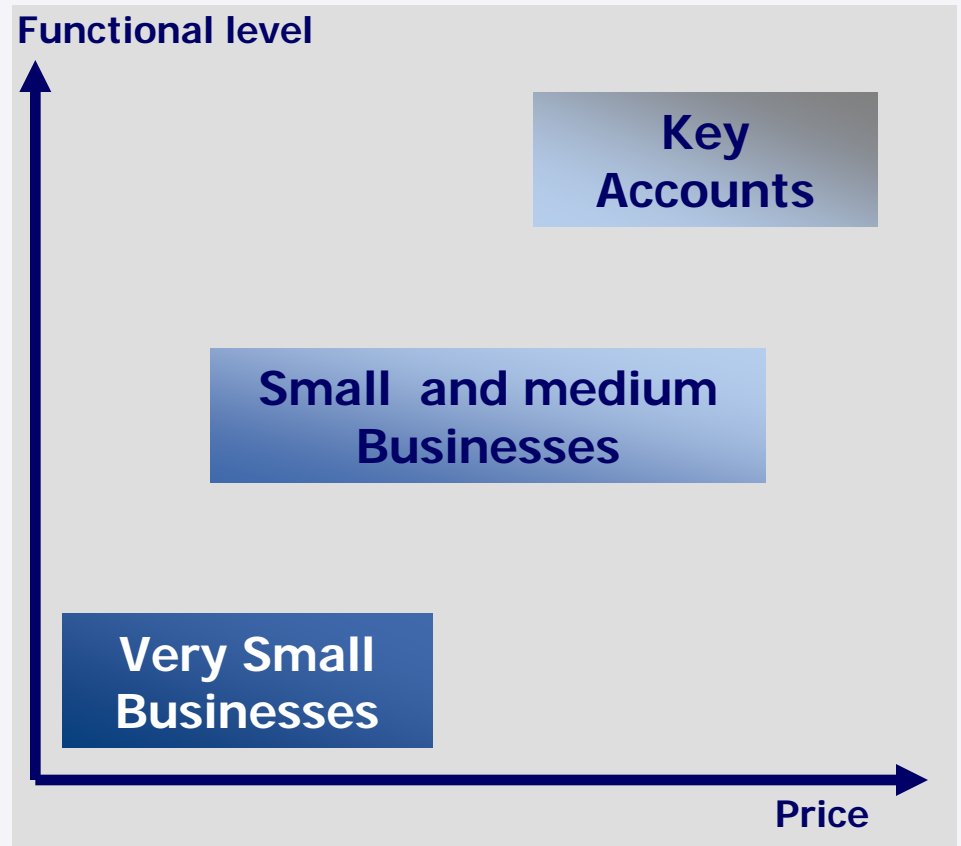
IGE+XAO's historical market



Launched by the end of the 90's



Launched in 2005



# A strong commercial international presence

Head office in Colomiers

5 sites dedicated to international support in 5 countries (S)

20 sites dedicated to sales & customer support in 15 countries

31 business partners in 30 countries





# An efficient global R&D organisation

## Design (D)

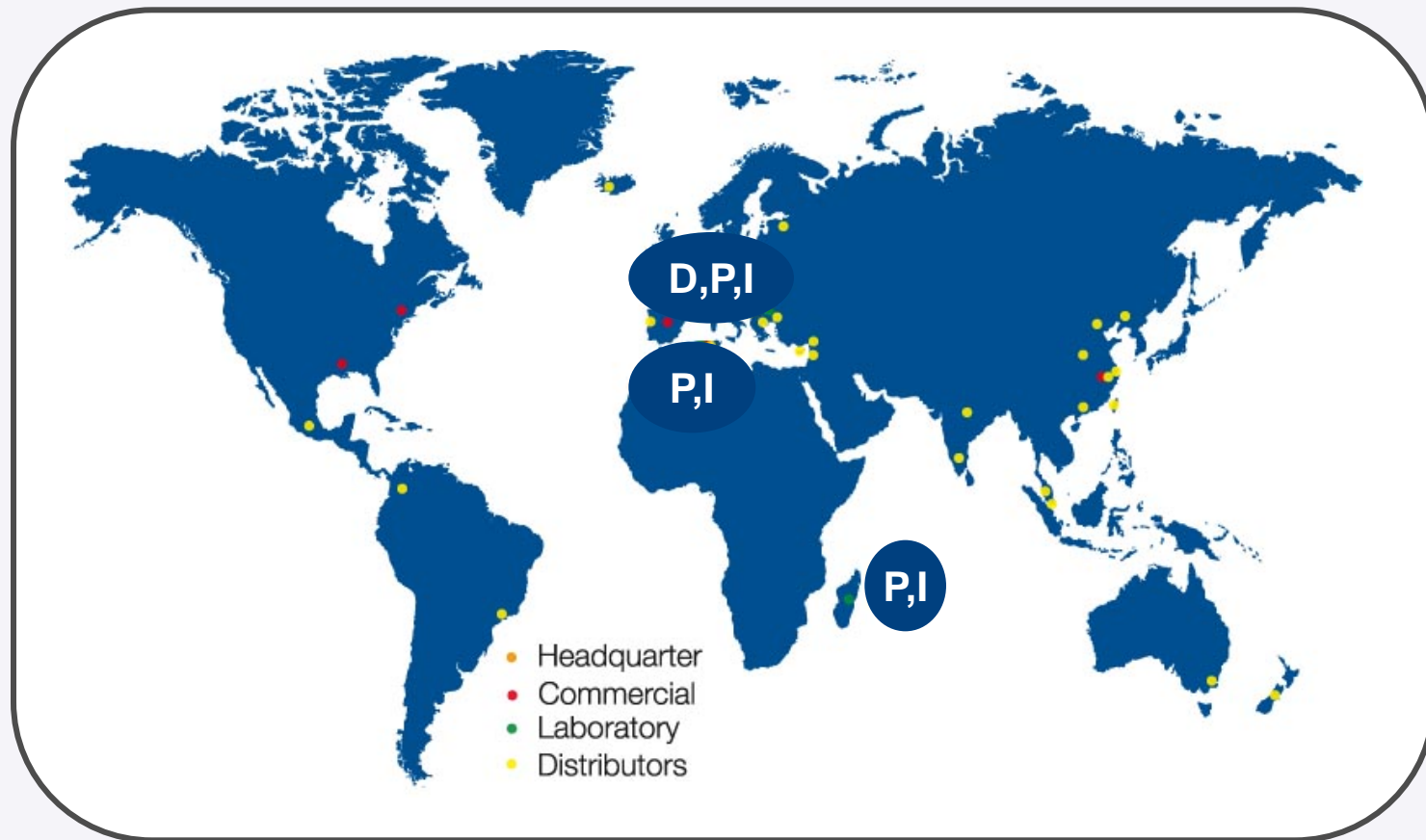
France, Denmark

## Production (P)

France, Poland,  
Bulgaria, Denmark,  
Tunisia, Madagascar

## Industrialization (I)

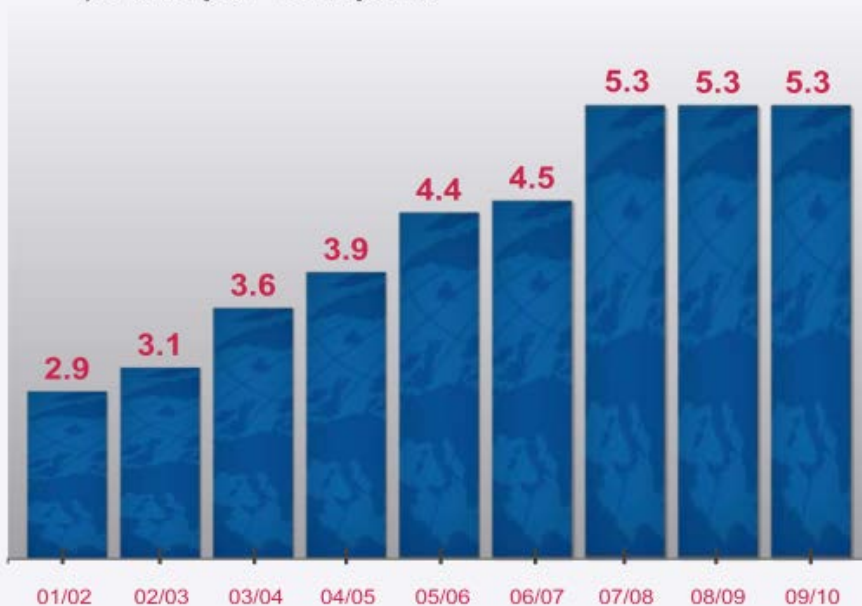
France, Poland,  
Bulgaria, Tunisia,  
Morocco, Madagascar



# Innovation

R&D investments represent 25 % of the turnover.

R&D costs (in M €)  
per fiscal year - on July, 31st



Collaborative & PLM processes,  
Generative schematics production,  
Dimensioning & simulation,  
Harness manufacturing,  
Configuration management,  
Generative documentation for  
construction,  
System Design,  
CAD Product on the Web



...

# Profitable growth

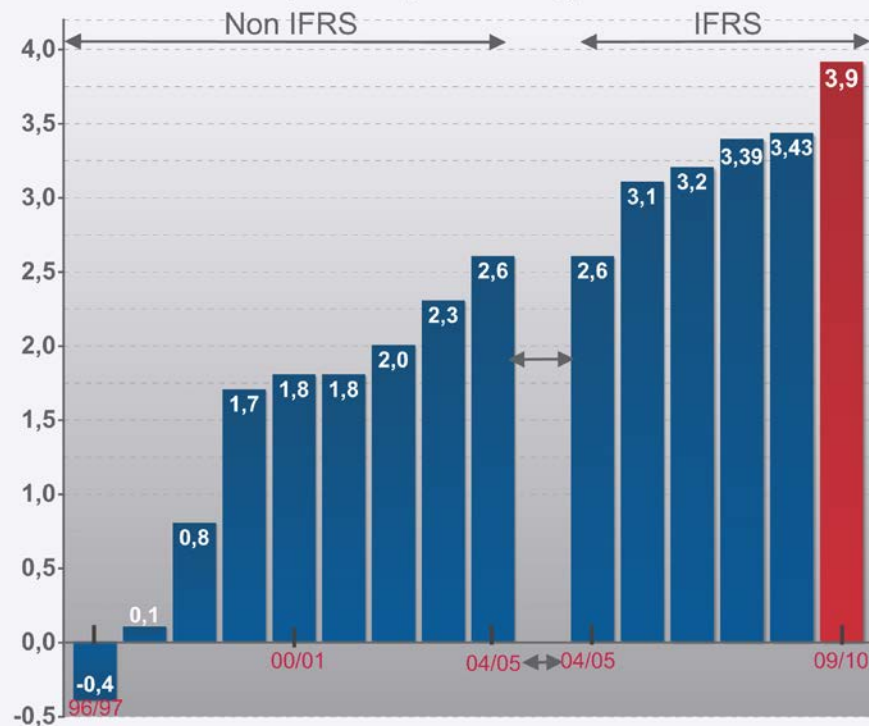
## Global turnover (in M €)

per fiscal year - on July, 31st



## Current operating income

per fiscal year - on July, 31st



# Agenda



- I. The Company
  - Overview
  - Organisation
  - Financial data evolution since the listing
- II. 2009/2010 fiscal year highlights
- III. Steady sales performances and results in a crisis context
  - 2009/2010 financial statements
  - A crisis period but a constant improvement of IGE+XAO business model
- IV. Strategy
- V. Conclusion

## Conclusion (1/2)

- A worldwide crisis situation,
- An electrical market and A PLM / CAD market also impacted,
- Electrical PLM and Electrical CAD markets on the same trend,
- IGE+XAO helped by its sound fundamentals.

## Conclusion (2/2)

### IGE+XAO's fundamentals:

- A mature company
  - 24 years of experience,
  - International network: 22 implantations in 16 countries and a network of partners,
  - A full success of the business plan announced in February 1998.
- A key position on the market
  - + 70% of the French market shares,
  - 61 700 users throughout the world.
- A complete and powerful portfolio
  - 3+1 ranges of software,
  - A complete offer of services.
- A diversified customer portfolio
- Financial fundamentals
  - A strong financial structure, a high level of profitability & a dividend paid every year,
  - Share evolution: multiplied by 2.56 since the listing (share value 24,01 Euros on 15<sup>th</sup> Nov 2010),
  - Out of cash valorisation (share value 24,01 Euros):
    - 6.66 x net income,
    - 0.94 x turnover,
    - 5.17 x operating income,
  - A nice future prospects.

Thank you !